



# 长江、广东、广西航线玉米水运周报

2026年2月第3周（2月14日-2月20日）

## 第一节：北方港装货统计

### (1) 2月第3周北方装港已离泊船舶

时间	流向	始发港	船公司	船名	离泊时间	目的港	数量(万吨)	配载明细	合计(万吨)
2月第3周 (2月14日-2月20日)	长江	丹东	其他	中星202	2月19日	长江	2.5	中粮整船	9.70
		鲅鱼圈	和美	瑞通21	2月16日	南通	5.1	象屿货	
			大连永续	华顺达198	2月15日	南通	2.1	农发1、习泽1、顺发2	
	广东	锦州	振洋	恒荣山涛	2月15日	广州	6.8	建发3舱, 京粮谷润2舱	44.47
			和美	安丰09	2月16日	广州	7.3	玉米	
			国贸泰达	国家能源609	2月15日	广州	6.3	国贸整船	
			振洋	中瑞祥79	2月20日	广州	6.6	京粮谷润2舱, 物产1舱, 象屿4舱	
		鲅鱼圈	天津永续	国家能源610	2月14日	广州	6.33	瓮福人和26000、夏商24000、京粮谷润13300	
			锦闽	吉航57	2月15日	东莞	1.64	京粮谷润	
			和美	伊康星65	2月16日	珠三角	2.3	建发货 盘锦和鲅鱼圈两港装	
			国贸泰达	鑫嵘79	2月18日	湛江	3.2	国贸农产货 建发货	
		盘锦	和美	伊康星65	2月16日	珠三角	4	盘锦和鲅鱼圈两港装	
		广西	锦州	其他	佳升76	2月16日	北海	2.5	

## 第二节：南方港口卸货统计

### (1) 2月第3周南方卸港已离泊船舶

时间	流向	船名	到港时间	离港时间	中转港码头	卸量(万吨)	周度合计(万吨)
2月第3周 (2月14日-2月20日)	长江	新粤顺	2月12日	2月14日	新华	4.71	22.47
		盛发海	2月10日	2月15日	江海粮油	4.76	
		海佰15	2月14日	2月15日	中集	1.49	
		宏博2	2月15日	2月17日	一德	3.06	
		福兴万通	2月13日	2月18日	南通港务	4.43	
		君恒	2月16日	2月18日	新华	2.00	
		禾盛顺89	2月15日	2月18日	中集	2.02	
	广东	炜业98	2月11日	2月15日	茂名	1.52	4.00
		航安发展	2月11日	2月14日	湛江	2.48	
	广西						0.00

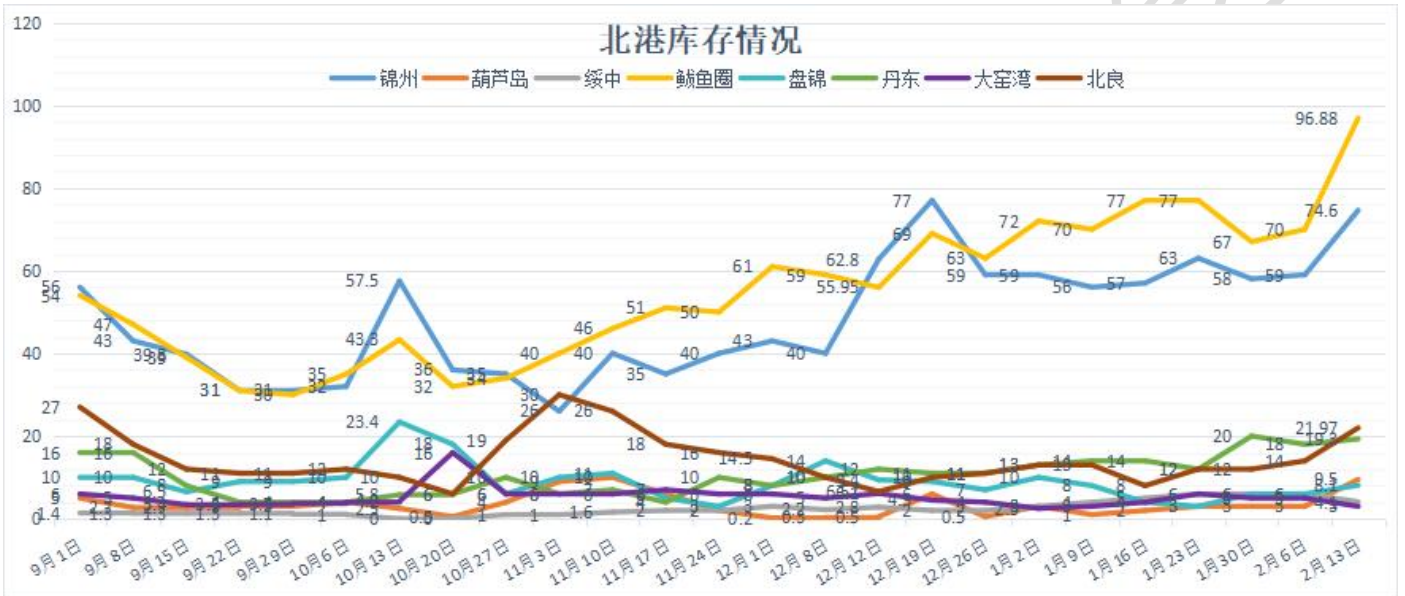


### 第三节：各港内贸玉米库存统计

#### (1) 近半年内北港库存情况（港内+港外）

日期 港口	9月1日	9月8日	9月15日	9月22日	9月29日	10月6日	10月13日	10月20日	10月27日	11月3日	11月10日	11月17日	11月24日	12月1日	12月8日	12月12日	12月19日	12月26日	1月2日	1月9日	1月16日	1月23日	1月30日	2月6日	2月13日
锦州	56	43	39.8	31	31	32	57.5	36	35	26	40	35	40	43	40	62.8	77	59	59	56	57	63	58	59	74.6
葫芦岛	5	2.7	2.7	3	3	4	2.5	0.5	4	9	10	6	2	0.2	0.3	0.5	6	0.5	3	1	2	3	3	3	9.5
绥中	1.4	1.3	1.3	1.1	1.1	1	0	0	1	1	1.6	2	2	2	3	2.2	2.8	2	2	3	4	5	6	6	4.1
鲅鱼圈	54	47	39	31	30	35	43.3	32	34	40	46	51	50	61	59	55.95	69	63	72	70	77	77	67	70	96.88
盘锦	10	10	6.5	9	9	10	23.4	18	6	10	11	5	3	8	14	9.4	9	7	10	8	4	3	6	6	8.1
丹东	16	16	8	4	4	4	5.8	6	10	6	7	4	10	8	10	12	11	11	13	14	14	12	20	18	19.3
大窑湾	6	5	3.4	3.5	3.7	4	4.2	16	6	6	6	7	6	6	5	6.1	4.5	4	2.5	3	4	6	5	5	3
北良	27	18	12	11	11	12	10	6	19	30	26	18	16	14.5	10	6.57	10	11	13	13	8	12	12	14	21.97

单位：万吨



#### (2) 近半年内广东、广西内贸库存情况

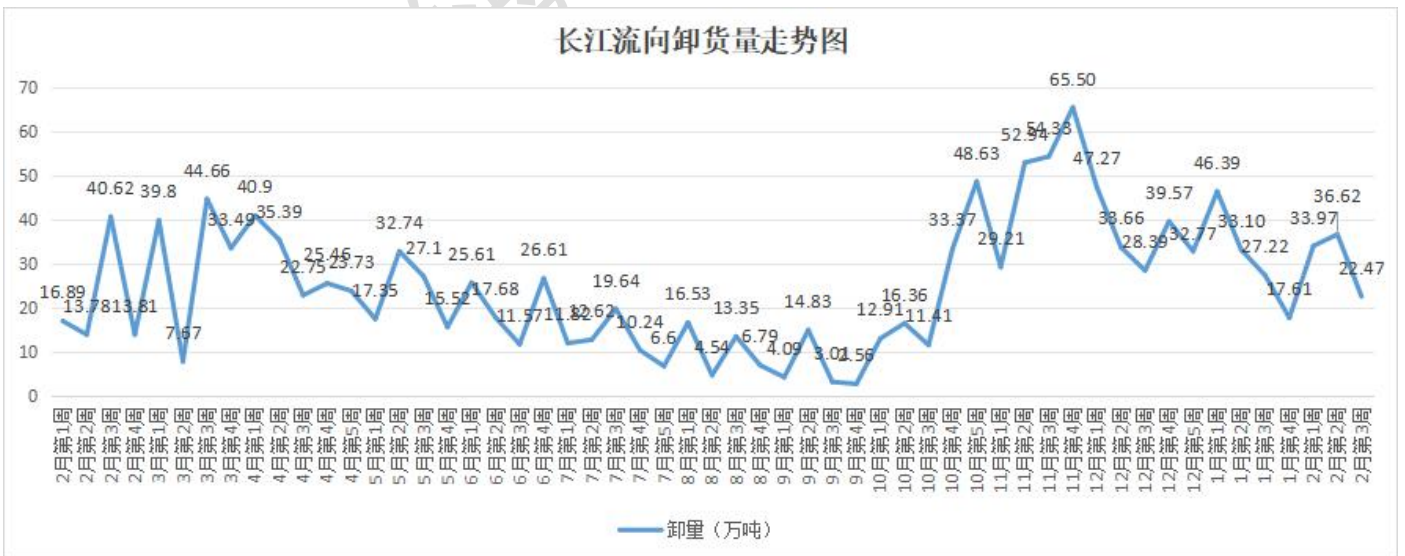
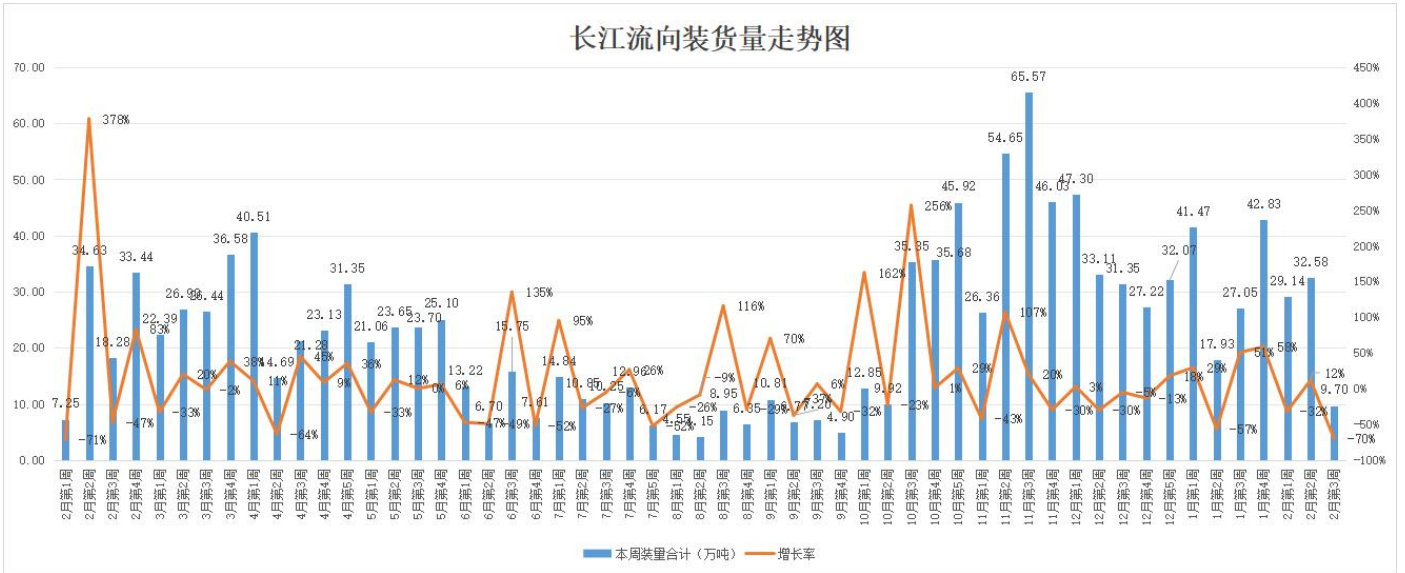
日期 港口	9月1日	9月8日	9月15日	9月22日	9月29日	10月6日	10月13日	10月20日	10月27日	11月3日	11月10日	11月17日	11月24日	12月1日	12月8日	12月12日	12月19日	12月26日	12月31日	1月9日	1月16日	1月23日	1月30日	2月6日	2月13日
广东	63.5	56.4	38.2	27.8	28.1	18.9	19.7	22.2	33.3	32.7	45.2	48.2	15.6	11.6	16	22.8	21.2	37.8	41	41.7	48.8	31.5	39.3	39.3	42.1
广西	0.1	0.1	0.2	1.2	3.6	4	3.3	9.9	18.4	18.8	17.2	8	1.9	3.3	5.4	6.6	13	13.4	10.8	21.6	21.1	17.1	12.6	19.1	17.4





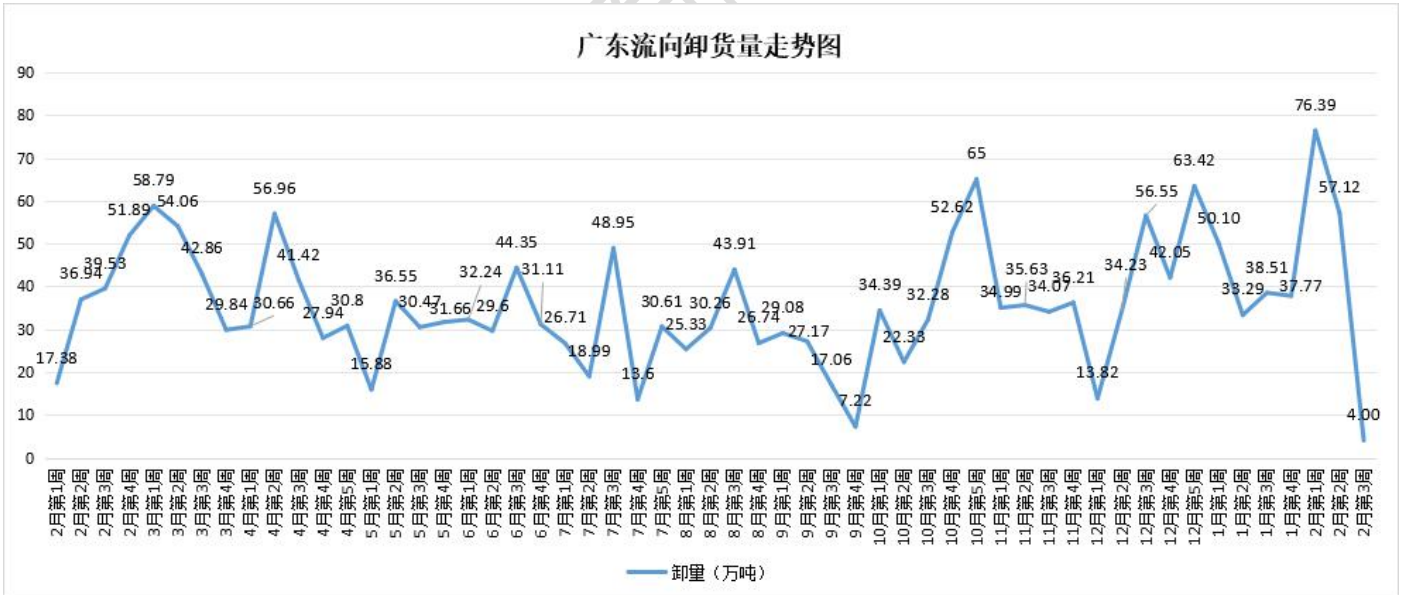
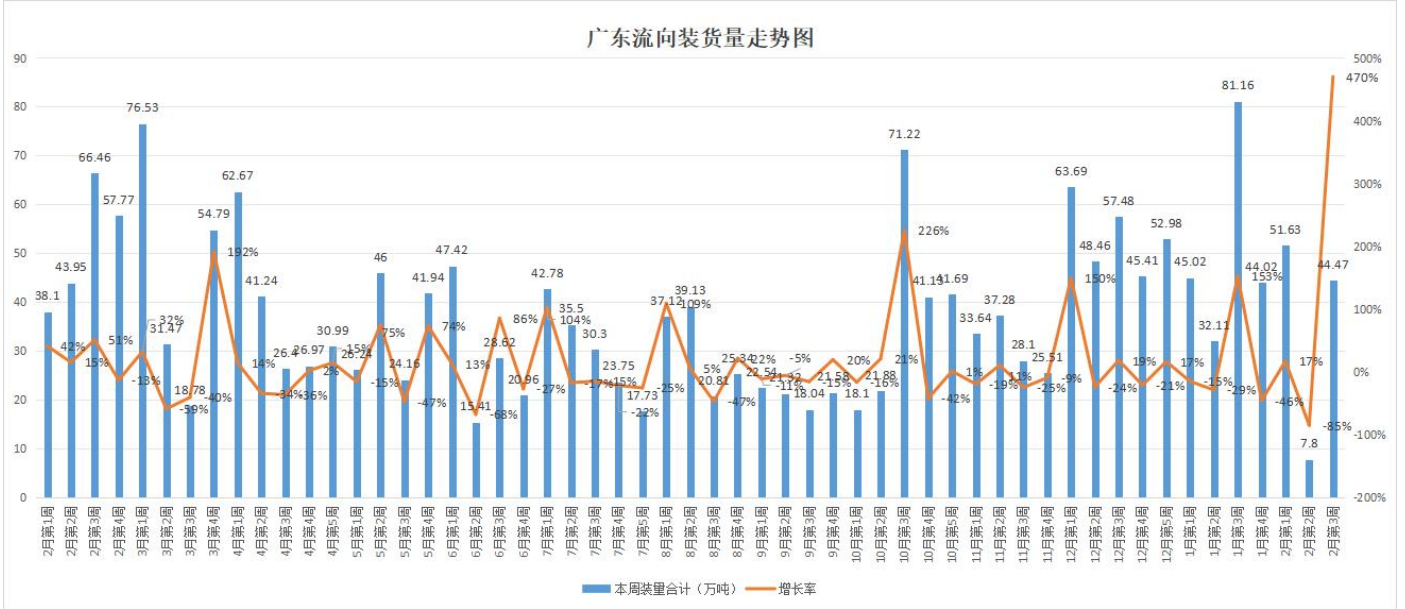
### 第四节：玉米装卸货量走势图

(1) 2025年2月-2026年2月长江流向装货量、卸货量走势图



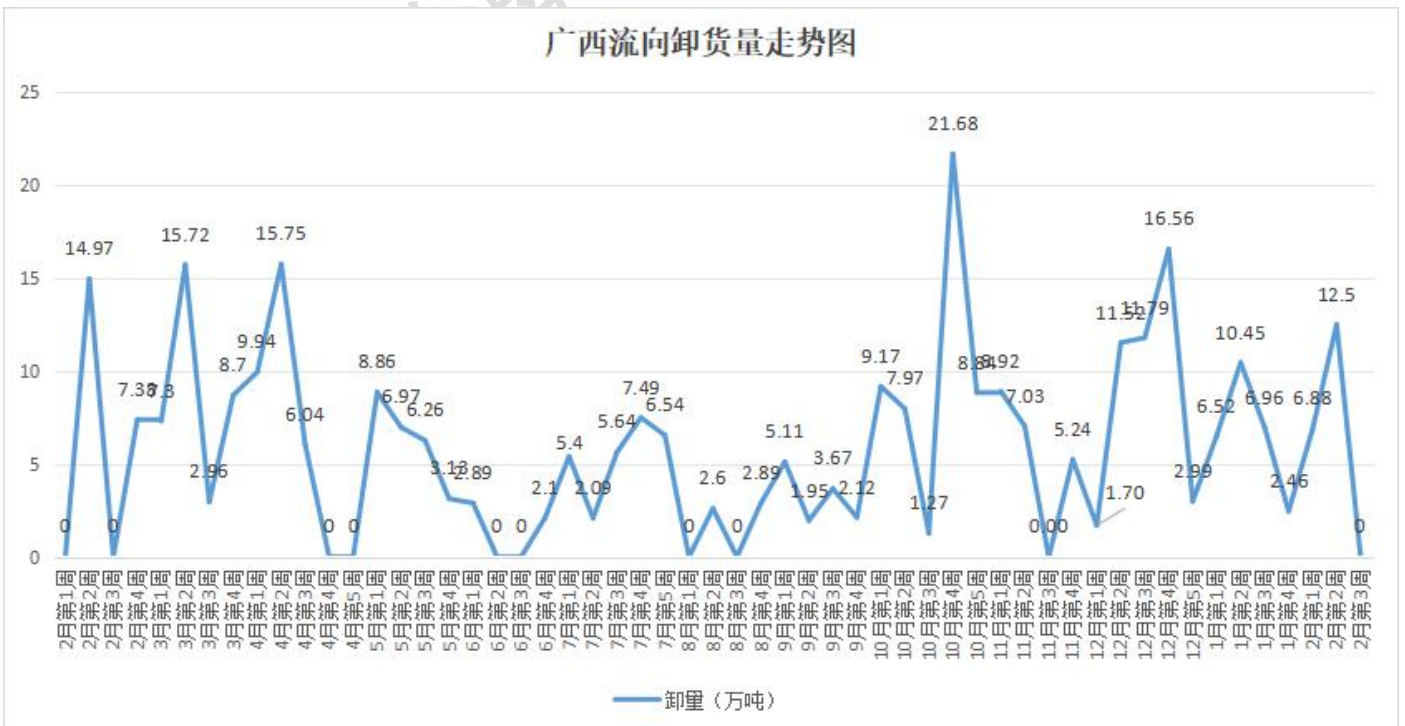
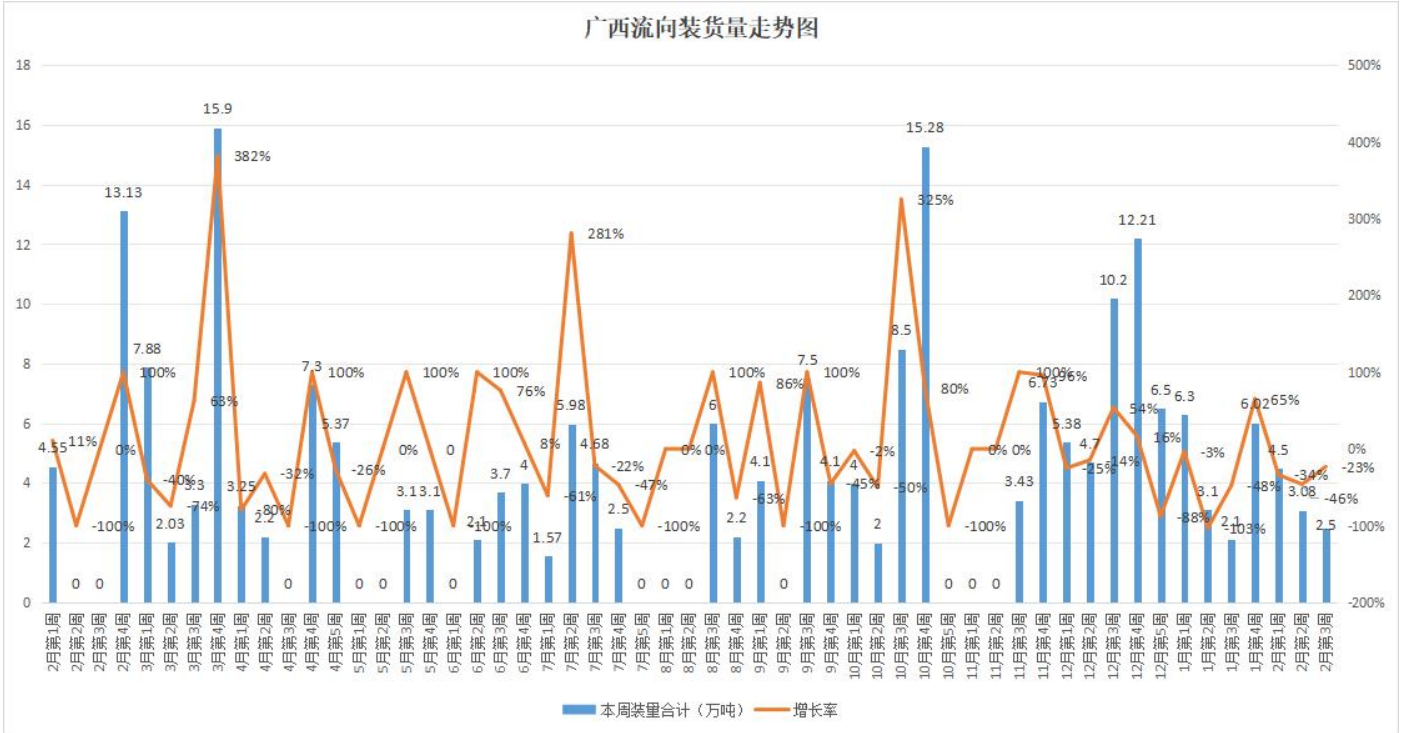


(2) 2025年2月-2026年2月广东流向装货量、卸货量走势图





(3) 2025年2月-2026年2月广西流向装货量、卸货量走势





## 第五节：运价分析及北港预报船统计

### 1. 运价分析

日期 2026 年 02 月 13 日

本周沿海运价:小幅上涨。

内贸市场煤发运成本持续倒挂、进口煤价格优势不在，下游节前拉运及投机性囤货有所增多，市场商谈氛围稍见回暖，带动运价小幅上涨。

下周运价预测：或小幅上涨。

利多：民营煤矿陆续停产放假，产地供应持续收紧；进口煤价格优势减弱，或将促使部分终端转向内贸煤采购。

利空：春节临近，下游工业企业已陆续放假，终端电厂日耗可预见性下降，加上库存本身偏高，且有长协货源补充，基本无补库压力。

后续主要关注：进口煤供应问题，因节后印尼煤同时面临斋月、雨季、减产等多方面因素的限制，终端或将短期中低卡煤炭采购方向暂时转向内贸，若届时复工复产较快，则会催生一定采购需求。

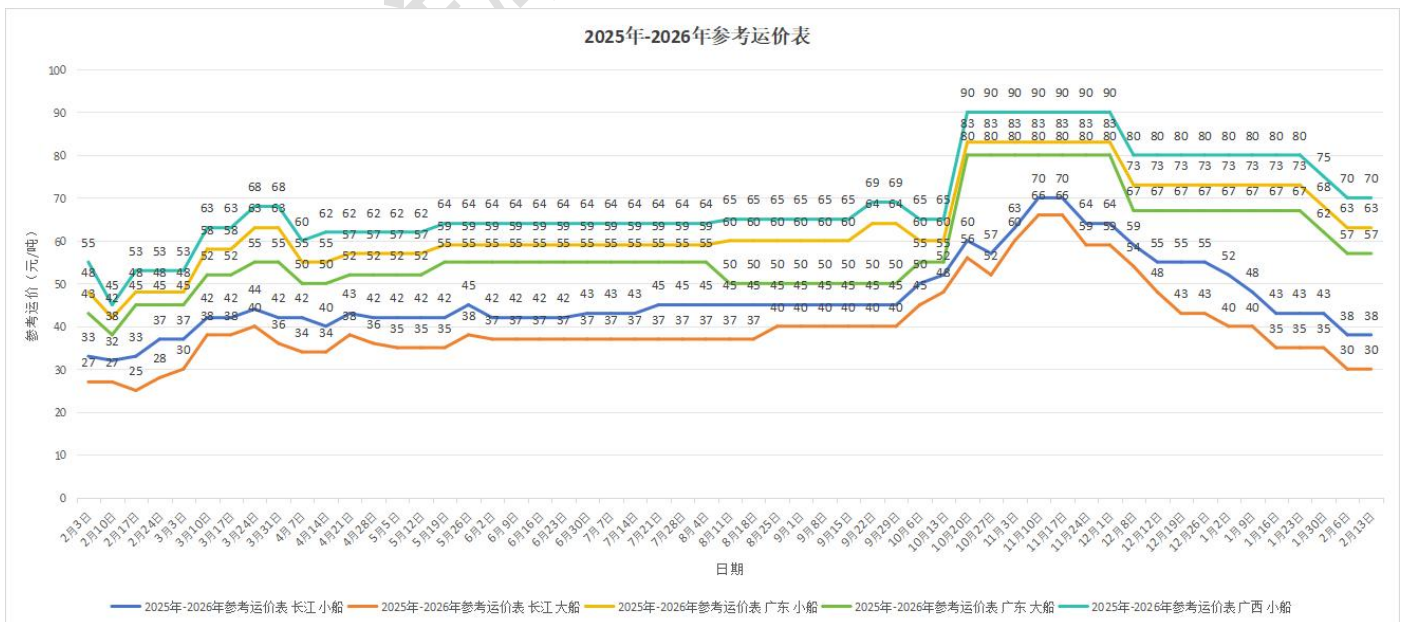
### 2. 具体参考价格

长江:(小仓 38 左右; 大仓 30 左右) 拼船;

广东: 5-6 万吨船型 (57 左右); 2 万船型(63 左右);

广西: 1.5 万吨船型 (70 左右);

丹东大连葫芦岛减 1-3 块





### 3、北港粮食船舶动态（2-25）

北港粮食船舶动态 (2-25)									
港口	泊位情况	船公司	船名	船期	航线	货量(万吨)	配载	合计(万吨)	
锦州	预报船	振洋	中安9	预计2月27日抵港	揭阳	0.99	京粮盘锦整船	14.09	14.09
		锦闽	华源盛	预计2月27日抵港	茂名	1.6	广州域强		
		锦闽	万宏达	预计2月27日抵港	洋浦	1.7	国裕整船		
		天津永续	东利海泰	预计2月27日抵港	漳州	3.5	国贸整船		
葫芦岛	预报船	锦闽	锦江河	预计2月26日抵港	茂名	1.6	双胞胎整船	1.6	1.6
		天津永续	国家能源611	2月18日抵港	广州	6.3	建发整船	10.55	21.2
泊位船	其他	锦富航68	2月20日抵港	茂名	2.15	玉米			
	其他	合晟顺达	2月22日抵港	湛江	2.1	中粮整船			
丹东	锚地船	大连永续	长顺江海	2月22日抵港	长江	4.5	建发4舱, 京粮谷润1仓		
		其他	鑫远航6	预计2月28日抵港	莆田	1.65	莆田	6.15	
预报船	振洋	振洋东海	预计2月29日抵港	长江	4.5	象屿整船			
	鲅鱼圈	预报船	振洋	鸿晟达	预计2月25日抵港	珠三角/钦州	3.16	建发货	10.28
信风			中安89	预计2月27日抵港	揭阳	1.36	建发货		
信风			信风安庆	预计2月28日抵港	舟山	2.1	舟山华康货		
振洋			中涌18	预计2月28日抵港	洋浦/马村	1.6	国贸农产货		
盘锦	泊位船	振洋	方华6	预计3月1日抵港	南通	2.06	中远海(供销), 牧原、扬州粮油、余货待定	2.12	5.2
		振洋	轩祥3	2月24日抵港	阳江	2.12	京粮盘锦货		
大连北良	泊位船	振洋	宏博2	2月25日抵港	南通	3.08	建发货	3.08	
		其他	鑫嵘69	2月23日抵港	长江	4.5	中粮玉米	6.1	6.1
大窑湾		大连锦华	融汇发展	2月23日抵港	茂名	1.6	中粮货		
合计(万吨)					暂无			0	0
								58.47	

## 第六节、糙米、水稻、高粱专栏

### 1、2月第3周糙米、水稻、高粱船完货情况：

时间/动态	始发港	船公司	船名	离泊/抵港时间	目的港	数量(万吨)	货种	配载明细	合计(吨)
2月第3周 (2月14日-2月20日)	暂无								

